

## SEGUIMIENTO DEL FENÓMENO EL NIÑO 2014-2016

### Condiciones Actuales COMUNICADO No. 2 Febrero 05 de 2016

**El Comité Técnico para el Estudio Regional del Fenómeno El Niño (CTN ERFEN) advierte que la intensidad del fenómeno El Niño se mantiene en la categoría de fuerte, mostrando una ligera disminución en el calentamiento de las aguas tropicales del océano Pacífico, con posibilidad de extenderse hasta el mes de abril de 2016.**



La Dirección General Marítima – DIMAR, el Instituto de Hidrología, Meteorología y Estudios Ambientales – IDEAM y el CTN ERFEN, informan que las anomalías en la Temperatura Superficial del Mar – TSM en el centro y oriente de la cuenca del Océano Pacífico Tropical durante el mes de enero, registraron un ligero descenso alcanzando valores de hasta 2.5°C, confirmando que el fenómeno continúa en la categoría de fuerte.

Con base en los análisis de la información suministrada por los diferentes Centros Nacionales e Internacionales de monitoreo meteomarinero y las proyecciones de los diferentes modelos numéricos, se prevé que continúe la disminución en las anomalías de la temperatura superficial del mar durante los meses de febrero, marzo y abril de 2016.

Es importante señalar que climatológicamente, febrero es el segundo mes más seco del año en el territorio nacional, particularmente en las regiones Caribe y Andina. Cabe resaltar que bajo la continuidad del fenómeno El Niño, se prevé déficit de precipitación para gran parte de las regiones Andina, Caribe y gran parte de la Pacífica.

De acuerdo al escenario se recomienda a todos los sectores, entidades territoriales y la comunidad en general mantener activos sus planes de contingencia ante el déficit de lluvias y las altas temperaturas, que pueden generar incendios de cobertura vegetal, desabastecimientos en sistemas de acueducto, pérdida de cultivos y pasturas, disminución de los niveles en los embalses, impactos en salud pública, entre otros. Dentro de las medidas generales se recomienda:

- a) Mantener el monitoreo de los cauces de los ríos, quebradas, canales, jagüeyes, pozos.
- b) Aprovechar las condiciones secas para hacer mantenimiento y limpieza de canales, caños, ríos, alcantarillas.
- c) Continuar con las acciones sectoriales y la activación para dar respuesta a emergencias que se presenten asociadas al Fenómeno.

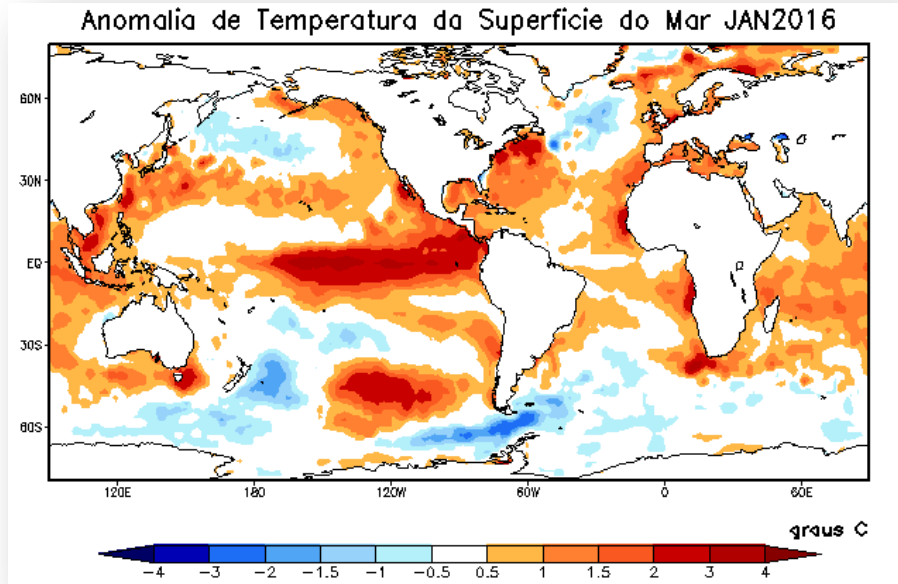
Actualmente la afectación que se registra por el Fenómeno El Niño desde el 2015 y lo corrido de año 2016 en materia de incendios de cobertura vegetal es de 121.612 hectáreas (cifra en verificación por parte de las CAR's), por desabastecimiento de agua 95 municipios principalmente en las zonas rurales, disminución de la reserva hídrica para generación de energía en 49.60%. A la fecha el gobierno colombiano ha invertido 1.4 billones de pesos en preparación y respuesta y continúa con las acciones de prevención y recuperación. De igual manera sigue en marcha la campaña: “Todos contra el derroche de agua” a la cual se invita a todos los sectores, regiones y comunidades a seguir sumándose al uso eficiente del agua.

Se invita igualmente a consultar las fuentes técnicas oficiales de información en las páginas web del IDEAM ([www.ideam.gov.co](http://www.ideam.gov.co)), DIMAR ([www.dimar.mil.co](http://www.dimar.mil.co)) y la Comisión Colombiana del Océano-CCO ([www.cco.gov.co](http://www.cco.gov.co)). Asimismo, información relacionada con las recomendaciones y acciones pertinentes en las páginas de la Unidad Nacional para la Gestión del Riesgo de Desastres-UNGRD ([www.gestiondelriesgo.gov.co](http://www.gestiondelriesgo.gov.co)), Armada Nacional-ARC ([www.armada.mil.co](http://www.armada.mil.co)), la Universidad Nacional de Colombia ([ciencias.bogota.unal.edu.co](http://ciencias.bogota.unal.edu.co)) y continuar con la puesta en marcha de las acciones de los planes de contingencias de cada sector.

**El CTN ERFEN emitirá el próximo comunicado el día lunes 7 de marzo de 2016.**

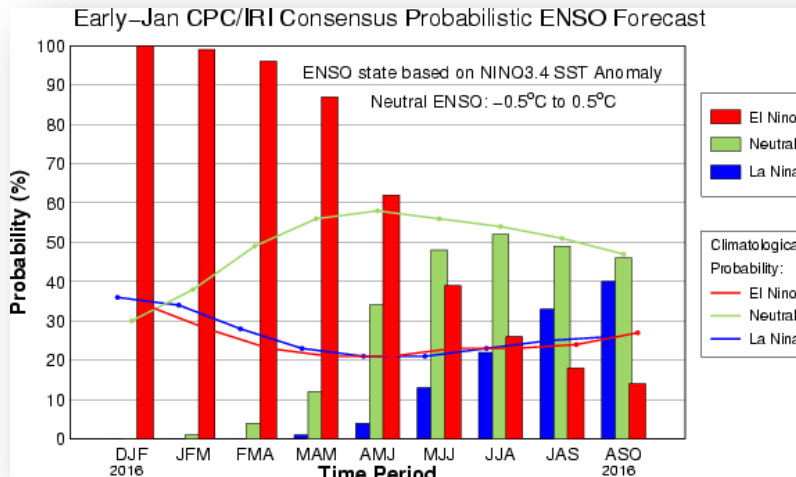
### **Información Técnica:**

Durante el mes de enero continuaron predominando las condiciones cálidas en gran parte de la cuenca del océano Pacífico Tropical (**Figura. 1**), con los más altos valores al centro de la cuenca, no obstante, se presentaron valores ligeramente inferiores a los observados en el mes de diciembre de 2015.



**Figura 1.** Anomalia de la Temperatura Superficial del Mar – TSM en el mes de enero de 2016, en los océanos del mundo. Fuente: Centro de Previsión de Tiempo y Clima – CPTec. (<http://enos.cptec.inpe.br/>).

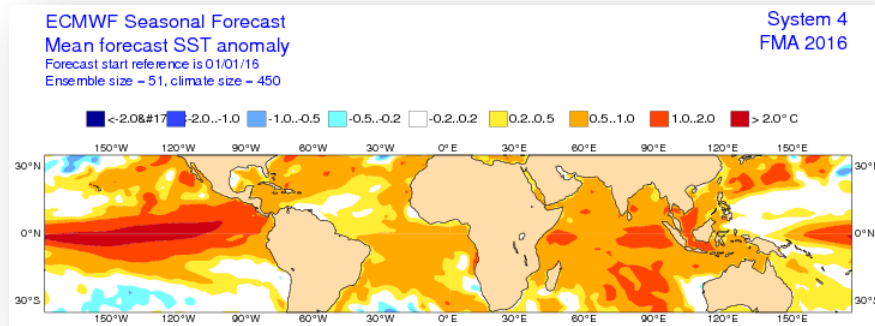
Asimismo, la proyección de la ENOS (El Niño Oscilación del Sur) a nivel global y regional, permite prever continuidad en las condiciones cálidas del Océano Pacífico Tropical para los próximos meses, estableciéndose una fase neutra luego de transcurrido el mes de mayo. (Figura 2).



**Figura 2.** Pronóstico del ENOS (consenso), con base en la proyección de la anomalía de la TSM en la región Niño 3.4. Fuente: International Research Institute for Climate and Society-IRI (<http://iri.columbia.edu/our-expertise/climate/forecasts/enso/current/>).

Las condiciones dinámicas actuales indican continuidad en la disminución, en la intensidad, de las anomalías de la TSM, pese a lo cual se mantendría ésta condición en el transcurso de los próximos meses. Estos resultados seguirán siendo monitoreados.

De otra parte, la proyección de la anomalía de la TSM en los océanos del mundo (**Figura 3.**) muestra la condición térmica más probable, especialmente en la cuenca del Océano Pacífico Tropical, para el trimestre enero-febrero-marzo; se prevé continuidad en el fenómeno El Niño al menos para los siguientes tres (3) meses.



**Figura 3.** Proyección de la anomalía de la TSM para el trimestre febrero-marzo-abril de 2016, en los océanos del mundo. Fuente: The European Centre for Medium-Range Weather Forecasts-ECMWF. (<http://www.ecmwf.int/en/forecasts/tools-and-guidance/documentation-and-support/long-range>)

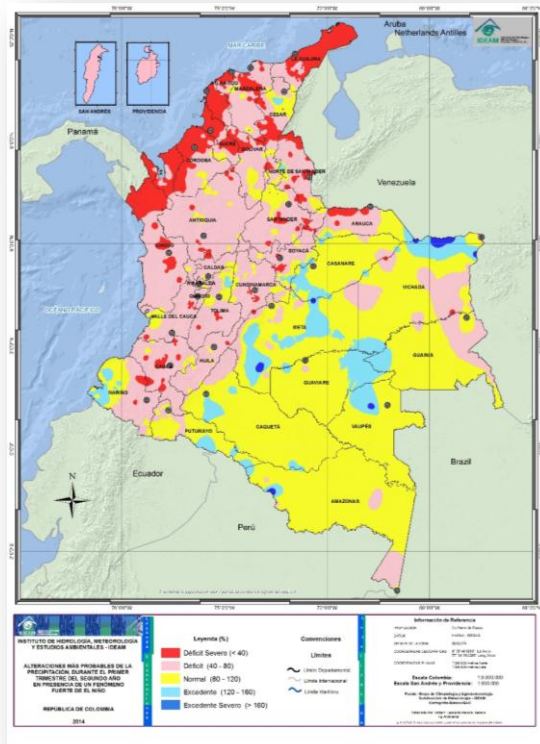




Figura 4. Afectación más probable de la precipitación bajo un fenómeno El Niño fuerte, para el trimestre enero-febrero-marzo. Fuente: IDEAM.

La figura 4 muestra la afectación más probable en la precipitación sobre el territorio nacional, para el trimestre enero-febrero-marzo, bajo la presencia de un fenómeno El Niño de intensidad fuerte. Se observa que las regiones más afectadas por déficit de precipitación son, en orden de mayor a menor afectación, región Caribe, región Pacífica y región Andina. Finalmente. La señal no es muy clara y tiende a ser de neutralidad para las regiones Orinoquia y Amazonia.