

SEGUIMIENTO DEL FENÓMENO EL NIÑO 2014-2015

Condiciones Actuales

COMUNICADO No. 08

Agosto 05 de 2015

El Comité Técnico para el Estudio Regional del Fenómeno El Niño (CTN ERFEN) advierte la presencia del fenómeno El Niño, mostrando continuidad y tendencia al aumento en el calentamiento de las aguas tropicales del océano Pacífico, haciendo más probable su extensión hasta el primer trimestre del 2016.

La Dirección General Marítima – DIMAR, el Instituto de Hidrología, Meteorología y Estudios Ambientales – IDEAM y el CTN ERFEN, informan que las anomalías en la Temperatura Superficial del Mar – TSM en toda la cuenca del Océano Pacífico Tropical, durante el mes de julio, han mostrado un aumento con respecto al mes anterior y se estima continúe durante el mes de agosto, incrementando la probabilidad que el evento El Niño se mantenga hasta el primer trimestre (enero-febrero-marzo) de 2016.



Con base en la información suministrada por los diferentes Centros Nacionales e Internacionales de monitoreo meteomarinero y las proyecciones de los diferentes modelos numéricos, se prevé continuidad del fenómeno, el cual se mantendrá durante el periodo agosto-septiembre-octubre, registrando actualmente, una transición de un evento de intensidad débil a moderada.

Según los valores registrados de precipitación sobre el territorio nacional en el mes de julio, hubo condiciones cercanas a las normales en las regiones Pacífica, Orinoquia y Amazonia (exceptuando el sur de la región), y déficit moderado en las regiones Andina y Caribe. Para agosto se estima que las cantidades de precipitación estén por debajo de los promedios mensuales, registrando déficits moderados, especialmente en las regiones Caribe y Andina.

Se invita a todos los Sectores y Entes Territoriales a continuar informándose y participando de las actividades que se lleven a cabo para mantenerse al tanto del monitoreo del evento climático. En las regiones con disminución de lluvias, se recomienda continuar implementando las acciones pertinentes por sector y acordes al Plan Nacional de Contingencia ante temporada seca 2014-2015.

Dentro de las medidas generales, se recomienda:

Alcaldes y Gobernadores:

- ✓ Mantener activos los planes de contingencia.

- ✓ Mantener activa la sala de crisis y revisar los recursos técnicos, logísticos y operativos en los Consejos Municipales y Departamentales para la Gestión del Riesgo.
- ✓ Recopilar y mantener de manera organizada la información de afectación por sector y censos.
- ✓ Asegurar recursos financieros en los Fondos Territoriales para la Gestión del Riesgo de Desastres.
- ✓ Fortalecer la coordinación con las Corporaciones Autónomas Regionales, a las Empresas Prestadoras de Servicios Públicos y las ULATAS para la atención y para ir definiendo medidas de recuperación de acuerdo al sector.
- ✓ Mantener el monitoreo en los municipios y comunidades más vulnerables a la temporada seca a través de Sistemas de Alerta Temprana
- ✓ Realizar campañas de comunicación a los ciudadanos para que continúen adoptando medidas de ahorro del agua y energía durante los próximos meses.
- ✓ Enviar informes de avance de los planes de contingencia elaborados frente a la temporada a la Unidad Nacional para la Gestión del Riesgo de Desastres.
- ✓ Generar acciones para la prevención de Incendios Forestales. No al uso de pólvora. No a las quemas controladas. Denuncia a los pirómanos.

Sector Agua y Saneamiento:

- ✓ Revisar y monitorear la puesta de las acciones establecidas en los Programas de uso eficiente y ahorro del agua en el marco de la Ley 373 de 1997.
- ✓ Mantener el alistamiento de los equipos, recursos financieros y de personal, que se requieran para la atención de la población, en caso de presentarse deficiencias en las fuentes abastecedoras.
- ✓ Garantizar la limpieza de las alcantarillas.
- ✓ Sistematizar la información de personas afectadas y compartirla en con los CMGRD y CDGRD,

Sector Agropecuario:

- ✓ Establecer y mantener mecanismos de monitoreo, acompañamiento y asistencia a los Ganaderos con el fin de identificar y asegurar de manera previa sistemas alternativos de abastecimiento de agua para los animales.
- ✓ Revisar el funcionamiento de los sistemas de riego e implementar medidas alternativas de conducción de agua hacia los cultivos.
- ✓ Revisar y poner en marcha programas de educación para el manejo de plagas y enfermedades propias de las condiciones de bajas precipitaciones y altas temperaturas
- ✓ Promover y asistir entre los agricultores y asociaciones la siembra de especies resistentes al déficit hídrico que se presentará en algunos territorios.

Sector Salud:

- ✓ Continuar con las campañas de comunicación en zonas prioritarias con el fin de incentivar la adopción de medidas preventivas frente a las oleadas de calor y la exposición a la radiación solar directa.
- ✓ A nivel local se debe implementar acciones dirigidas a apoyar a los Consejos Territoriales para la Gestión del Riesgo en el control de calidad del agua que se entrega a las comunidades en emergencia.
- ✓ Continuar el monitoreo de afectaciones asociadas a la por la Temporada Seca.

Sector Comercio y Turismo:

- ✓ Realizar razonamiento de agua en los hoteles y hacer campañas de comunicación a los huéspedes para que adopten medidas de ahorro del agua y energía.
- ✓ En las empresas identificar si el consumo de agua es eficiente y en caso de que no; implementar programas de uso eficiente de agua como cambio de equipos y adecuadas prácticas de operación y mantenimiento en los procesos de lavado de piezas, locales, jardines, etc.

Sector Medio Ambiente:

- ✓ Realizar monitoreo de las fuentes de agua subterráneas y superficiales.
- ✓ De acuerdo al caso realizar suspensión provisional de las Concesiones de aguas otorgadas sobre las cuencas de los ríos.
- ✓ Realizar inspecciones de los tramos de los ríos para evitar desvíos del cauce y taponamientos aguas arriba.
- ✓ Campañas de limpieza en los bosques y parques naturales para disminuir la posibilidad de incendios forestales.

Se invita igualmente a consultar las fuentes técnicas oficiales de información en las páginas web del IDEAM (www.ideam.gov.co), DIMAR (www.dimar.mil.co) y la Comisión Colombiana del Océano-CCO (www.cco.gov.co). Asimismo, información relacionada con las recomendaciones y acciones pertinentes en las páginas Unidad Nacional para la Gestión del Riesgo de Desastres-UNGRD (www.gestiondelriesgo.gov.co) y Armada Nacional-ARC (www.armada.mil.co).

El CTN ERFEN emitirá el próximo comunicado el día lunes 07 de septiembre de 2015.

Información Técnica:

Durante el mes de julio continuaron predominando las condiciones cálidas en toda la cuenca del océano Pacífico Tropical (**Figura. 1**), con los más altos valores al oriente de la cuenca.

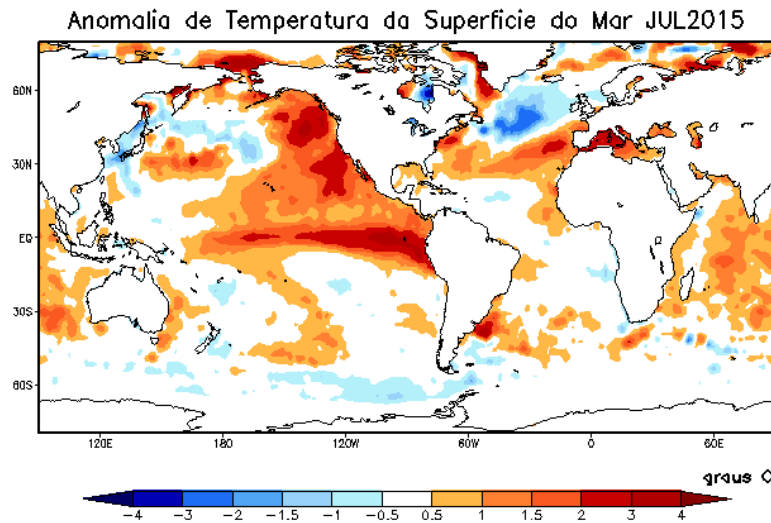


Figura 1. Anomalia de la Temperatura Superficial del Mar – TSM en el mes de julio, en la cuenca del océano Pacífico Fuente: Centro de Previsión de Tiempo y Clima – CPTEC. (<http://enos.cptec.inpe.br/>).

Así mismo, la proyección de la ENOS (El Niño Oscilación del Sur) a nivel global y regional, permite prever continuidad en las condiciones cálidas del Océano Pacífico Tropical para los próximos meses (**Figura 2**).

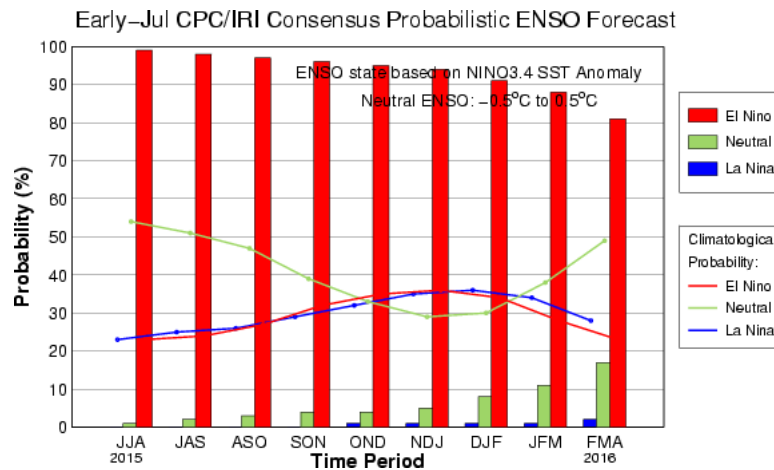


Figura 2. Pronóstico del ENOS (consenso probabilístico), con base en la proyección de la anomalía de la TSM en la región Niño 3.4. Fuente: International Research Institute for Climate and Society-IRI (<http://iri.columbia.edu/our-expertise/climate/forecasts/enso/current/>).

No obstante, las condiciones dinámicas indican una eventual disminución en la intensidad de las anomalías de la TSM en el transcurso del mes de agosto, razón por la cual estos resultados seguirán siendo monitoreados.

La gráfica de pronóstico de la anomalía de la TSM en los océanos del mundo (**Figura 3.**) muestra la condición térmica más probable, especialmente en la cuenca del Océano Pacífico Tropical, para el trimestre Agosto-Septiembre-Octubre; esto apoyaría la continuidad en el fenómeno El Niño por los siguientes tres (3) meses.

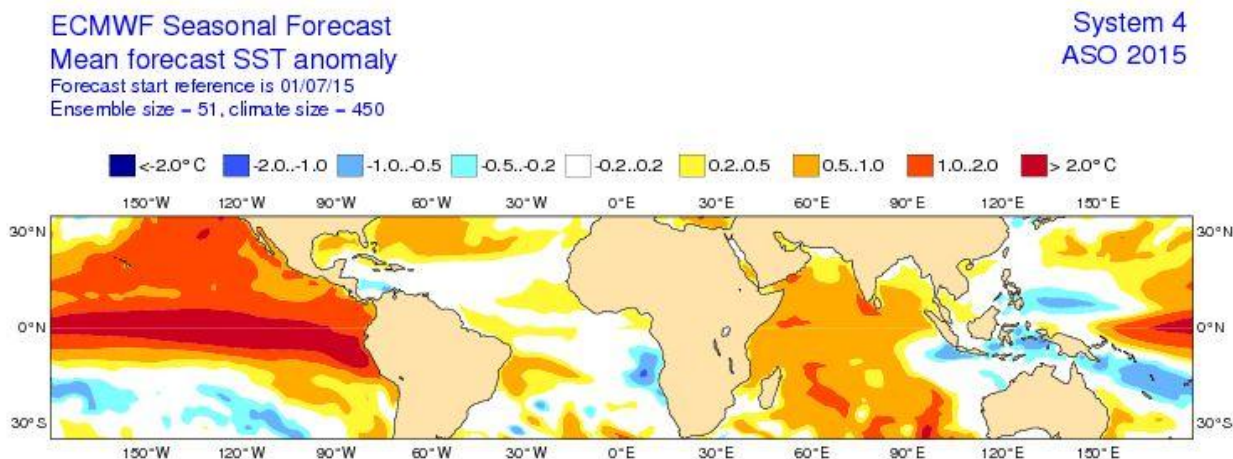


Figura 3. Proyección de la anomalía de la TSM para el trimestre agosto-septiembre-octubre. Fuente: The European Centre for Medium-Range Weather Forecasts-ECMWF. (<http://www.ecmwf.int/en/forecasts/tools-and-guidance/documentation-and-support/long-range>)